

ПРИНЯТО:
на педагогическом совете
МДОУ «Детский сад № 4 КВ»,
протокол № 5 от 24.03.2023 г.

УТВЕРЖДЕНО:
Заведующий
МДОУ «Детский сад № 4 КВ»
_____ Алимина Н.А.,
Приказ по ОУ № 15-ОД от 24.03.2023 г.

ОТЧЕТ
о результатах самообследования
Муниципального дошкольного
Образовательного учреждения
«Детский сад № 4 комбинированного вида»

(по состоянию на 31.12.2022 г.)

Самообследование проводилось в целях реализации Федерального Закона «Об образовании в Российской Федерации» № 273-ФЗ от 21 декабря 2012 года, приказа Министерства образования и науки №1324 от 10 декабря 2013 года «Об утверждении показателей деятельности образовательной организации, подлежащей самообследованию» и в соответствии с приказом Министерства образования и науки от 14.06.2013 № 462 «Об утверждении «Порядка проведения самообследования образовательной организации».

Целями проведения самообследования являются: обеспечение доступности и открытости информации о деятельности организации, а также подготовка отчета о результатах самообследования.

Отчет о результатах самообследования МДОУ «Детский сад № 4 КВ» составлен в соответствии с приказом МОиН РФ № 462 от 14.06.2013г. «Об утверждении Порядка самообследования образовательной организации» и включает аналитическую часть и результаты анализа показателей деятельности дошкольного образовательного учреждения», приказом по МДОУ «Детский сад № 4 КВ» № 6-ОД от 08.02.2023 г. «О проведении самообследования по итогам 2022 года».

1. **Аналитическая часть** представлена результатами анализа деятельности по следующим направлениям:

- 1.1. Общая характеристика дошкольного образовательного учреждения.
- 1.2. Оценка образовательной деятельности.
- 1.3. Оценка системы управления организации.
- 1.4. Оценка содержания и качества подготовки воспитанников.
- 1.5. Оценка организации учебного процесса.
- 1.6. Оценка кадрового обеспечения.
- 1.7. Оценка материально-технической базы.
- 1.8. Оценка учебно-методического обеспечения.
- 1.9. Функционирование внутренней системы оценки качества образования.
- 1.10. Оценка медицинского обеспечения и питания воспитанников.

2. **Анализ показателей** деятельности проведен в соответствии с приказом МОиН РФ № 1324 от 10.12.2013г. «Об утверждении показателей деятельности образовательной организации, подлежащей самообследованию», приказом по МДОУ «Детский сад № 4 КВ» № 6-ОД от 08.02.2023 г. «О проведении самообследования по итогам 2022 года».

1. Аналитическая часть:

1.1. Общая характеристика МДОУ «Детский сад № 4 комбинированного вида»

Муниципальное дошкольное образовательное учреждение «Детский сад № 4 комбинированного вида» размещается в двухэтажном здании. Год постройки – 1972.

Полное название ОУ – Муниципальное дошкольное образовательное учреждение «Детский сад № 4 комбинированного вида».

Сокращенное наименование – МДОУ «Детский сад № 4 КВ».

Юридический адрес – 301830, Тульская область, г. Богородицк, Западный микрорайон, д. 9а.

Телефон - 8(48761) 5-14-59, 5-18-26.

Электронный адрес ДОУ (e-mail): mdouds4.bogorod@tularegion.org

Официальный сайт ДОУ: <http://bogoroditsk4.russia-sad.ru>

Учредитель – муниципальное образование Богородицкий район.

Лицензия на право ведения образовательной деятельности установленной формы выдана «04» февраля 2015 г., серия 71Л01, № 0133/02233, регистрационный номер 0001499, министерством образования Тульской области (срок действия лицензии – бессрочно).

Свидетельства о государственной регистрации права на оперативное управление от «06» августа 2012 г. № 71-АГ 604949, подтверждающее закрепление за организацией собственности учредителя (на правах оперативного пользования или передаче в собственность образовательному учреждению);

Свидетельство о постановке на учет Российской организации в налоговом органе по месту нахождения на территории Российской Федерации, ОГРН 1027102672838, ИНН 7112006437.

Заведующий МДОУ «Детский сад № 4 КВ» - Алимина Наталья Алексеевна.

Финансирование – казенное.

Режим работы – 10,5 часов: 07.00 – 17.30. Выходные – суббота и воскресенье, праздничные дни.

Плановая наполняемость – 229 детей.

Списочный состав – на 1 сентября 2022 г. 163 воспитанника.

Количество групп – 11. Из них: общеразвивающих групп – 8, групп компенсирующей направленности – 3.

Общеразвивающие группы:

- первая группа раннего возраста (1,6-2 года);
- разновозрастная группа (2-4 года) № 1;
- разновозрастная группа (2-4 года) № 2;
- младшая группа (3-4 года);
- средняя группа (4-5 лет);
- разновозрастная группа (4-6 лет);
- старшая группа (5-6 лет);
- подготовительная к школе группа (6-7 лет).

Группы компенсирующей направленности:

- разновозрастная группа с нарушениями речи (5-7 лет);
- группа для детей с задержкой психического развития 1 (3-7 лет);
- группа для детей с задержкой психического развития 2 (3-7 лет).

1.2. Оценка организации образовательной деятельности

Содержание образовательного процесса в группах общеразвивающей направленности и группах компенсирующей направленности выстроено в соответствии с Основной образовательной программой дошкольного образования МДОУ «Детский сад № 4 КВ» на 2020-2025 г.г., принятой на педагогическом совете, протокол № 1 от 31.08.2020 г., утвержденной приказом заведующего № 24-ОД от 31.08.2020 г.

Основная образовательная программа дошкольного образования МДОУ «Детский сад № 4 КВ» разработана в соответствии с:

- Законом Российской Федерации «Об образовании в Российской Федерации» от 29.12.2012 г. № 273 – ФЗ;
- Федеральным государственным образовательным стандартом дошкольного образования (утвержден приказом Минобрнауки РФ «Об утверждении федерального государственного образовательного стандарта дошкольного образования» от 17 октября 2013 г. № 1155;
- Санитарно-эпидемиологических требованиями к устройству, содержанию и организации режима работы в дошкольных образовательных организациях, СанПиН СП 2.4.3648-20, утвержденных постановлением Главного государственного санитарного врача

Российской Федерации от 28.09.2020 № 28;

- Постановлением Главного государственного санитарного врача РФ от 28.01.2021 № 2 «Об утверждении санитарных правил и норм СанПиН 1.2.3685-21 «Гигиенические нормативы и требования к обеспечению безопасности и (или) безвредности для человека факторов среды обитания»;

- Приказом Министерства просвещения Российской Федерации от 31.07.2020 № 373 «Об утверждении Порядка организации и осуществления образовательной деятельности по основным общеобразовательным программам - образовательным программам дошкольного образования»

Содержание программы представлено по пяти образовательным областям: социально-коммуникативное развитие, познавательное развитие, речевое развитие, художественно-эстетическое развитие и физическое развитие и соответствует основным принципам дошкольного образования:

- полноценное проживание ребенком всех этапов детства (младенческого раннего и дошкольного возраста), обогащение (амплификация) детского развития;
- построение образовательной деятельности на основе индивидуальных особенностей каждого ребенка, при котором сам ребенок, становится активным в выборе содержания своего образования, становится субъектом образования (далее – индивидуализация дошкольного образования);
- содействие и сотрудничество детей и взрослых, признание ребенка полноценным участником (субъектом) образовательных отношений.
- поддержка инициативы детей в различных видах деятельности;
- сотрудничество детского сада с семьей;
- приобщение детей к социокультурным нормам, традициям семьи, общества и государства;
- формирование познавательных интересов и познавательных действий ребёнка в различных видах деятельности;
- возрастная адекватность дошкольного образования (соответствие условий, требований, методов возрасту и особенностям развития); учет этнокультурной ситуации развития детей.

Цели реализации Программы:

1. Повышение социального статуса дошкольного образования;
2. Обеспечение государством равенства возможностей для каждого ребенка в получении качественного дошкольного образования;
3. Обеспечение государственных гарантий уровня и качества дошкольного образования на основе единства требований к условиям реализации образовательных программ дошкольного образования, их структуре и результатам их освоения;
4. Сохранение единства образовательного пространства Российской Федерации относительно уровня дошкольного образования.

Задачи Программы:

1. Охрана и укрепление физического и психического здоровья детей, в том числе их эмоционального благополучия.
2. Обеспечение равных возможностей для полноценного развития каждого ребёнка в период дошкольного детства независимо от места проживания, пола, нации, языка, социального статуса, психологических и других особенностей (в том числе ограниченных возможностей здоровья).
3. Осуществление необходимой коррекции недостатков в физическом, психическом и речевом развитии детей.

4. Обеспечение преемственности целей, задач и содержания образования, реализуемых в рамках образовательных программ различных уровней (далее преемственность основных образовательных программ дошкольного и начального общего образования).

5. Создание благоприятных условий развития детей в соответствии с их возрастными и индивидуальными особенностями и склонностями, развития способностей и творческого потенциала каждого ребенка, как субъекта отношений с самим собой, другими детьми, взрослыми и миром.

6. Объединение обучения и воспитания в целостный образовательный процесс на основе духовно-нравственных и социокультурных ценностей и принятых в обществе правил и норм поведения в интересах человека, семьи, общества.

7. Формирование общей культуры личности детей, развитие их социальных, нравственных, эстетических, интеллектуальных, физических качеств, инициативности, самостоятельности и ответственности ребёнка, формирования предпосылок учебной деятельности.

8. Обеспечение вариативности и разнообразия содержания Программ и организационных форм дошкольного образования, возможности формирования Программ различной направленности с учетом образовательных потребностей и способностей детей.

9. Формирование социокультурной среды, соответствующей возрастным, индивидуальным, психофизиологическим особенностям детей.

10. Обеспечение психолого-педагогической поддержки семьи и повышения компетентности родителей (законных представителей) в вопросах развития и образования, охраны и укрепления здоровья детей.

1.3. Система управления МДОУ «Детский сад № 4 КВ»

Управление ДОУ осуществляется в соответствии с действующим законодательством Российской Федерации: Законом РФ «Об образовании», «Порядком организации и осуществления образовательной деятельности по общеобразовательным программам дошкольного образования», нормативно-правовым документам Министерства образования и науки Российской Федерации.

В ДОУ разработан пакет документов, регламентирующих деятельность: Устав ДОУ, локальные акты, договоры с родителями, педагогами, обслуживающим персоналом, должностные инструкции. Имеющаяся структура системы управления соответствует Уставу ДОУ и функциональным задачам ДОУ.

Управление в ДОУ строится на принципах единоначалия и коллегиальности, обеспечивающих государственно-общественный характер управления.

В учреждении формируются коллегиальные органы управления, к которым относятся Общее собрание работников учреждения, педагогический совет, Совет родителей.

Единоличным исполнительным органом учреждения является заведующий учреждением, который осуществляет текущее руководство его деятельностью.

Общее собрание работников является высшим органом управления.

В состав Общего собрания входят все работники учреждения. Срок полномочий Общего собрания работников – постоянно.

Общее собрание проводится не реже двух раз в год, где могут принимать участие представители от родителей, общественности, Учредителя, комитета по образованию.

Педагогический совет ДОУ является постоянно действующим органом коллегиального управления, осуществляющим общее руководство образовательным процессом.

Срок полномочий педагогического совета – постоянно.

В педагогический совет входят все педагоги ДОУ, работающие на основании трудового договора по основному месту работы.

На заседании педагогического совета с правом совещательного голоса могут присутствовать родители (законные представители) в количестве одного человека от каждой

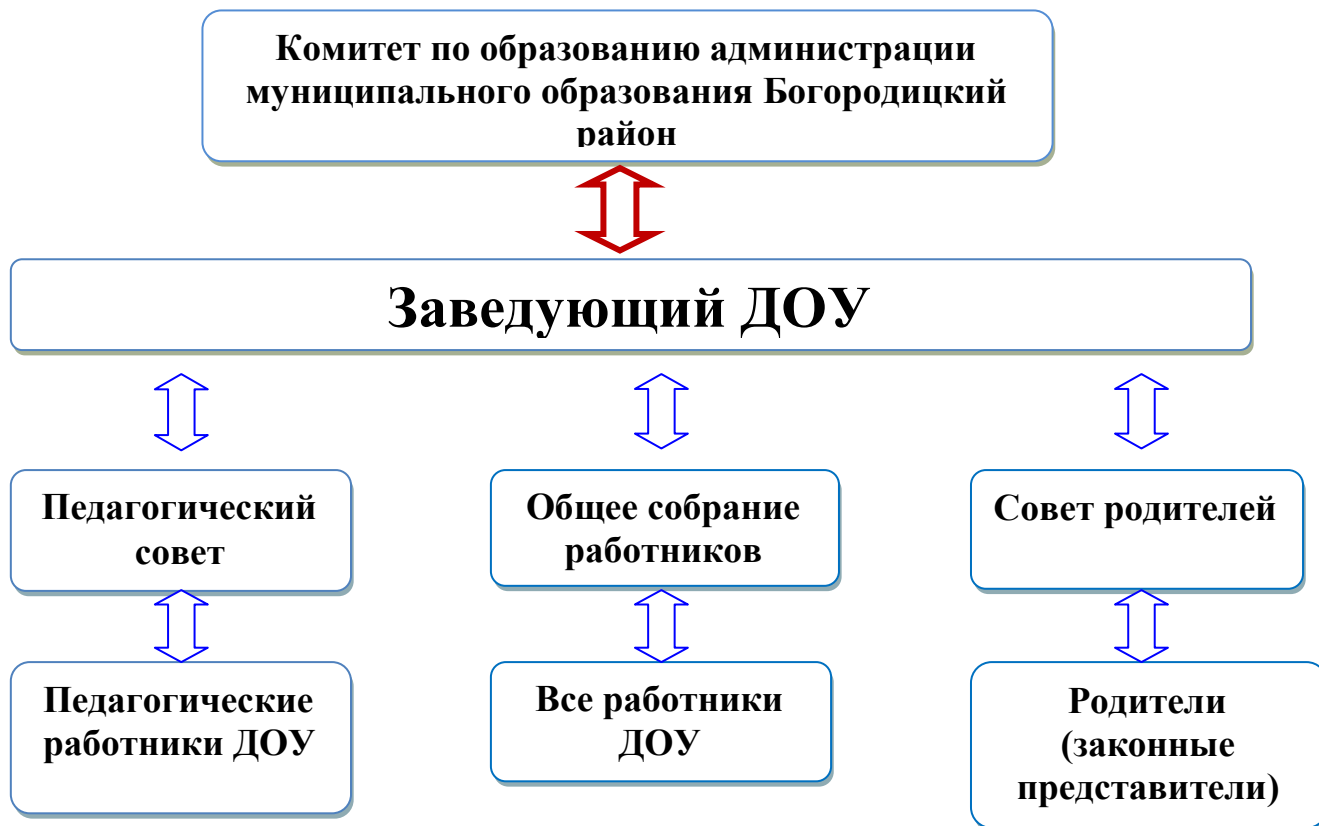
возрастной группы. Обязанности председателя педагогического совета исполняет заведующий или заместитель заведующего.

Совет родителей работает в соответствии с Положением о Совете родителей. Члены Совета родителей выбираются на групповых родительских собраниях.

Совет родителей рассматривает следующие вопросы:

- изучает, обобщает, рассматривает положительный опыт семейного воспитания;
- принимает участие в решении вопросов, связанных с хозяйственно-бытовой деятельностью ДОУ.

Структура управления ДОУ



Принципы управления ДОУ

Управление в ДОУ строится на принципах единоначалия и самоуправления, обеспечивающих государственно-общественный характер управления.

Заведующий дошкольным образовательным учреждением осуществляет следующие функции:

- действует от имени дошкольного образовательного учреждения, представляет его во всех учреждениях и организациях;
- распоряжается имуществом дошкольного образовательного учреждения в пределах прав, предоставленных ему договором, заключаемым между дошкольным образовательным учреждением и учредителем;
- осуществляет прием на работу и расстановку кадров, поощряет работников дошкольного образовательного учреждения, налагает взыскания и увольняет с работы;
- несет ответственность за деятельность дошкольного образовательного учреждения перед учредителем.

Педагогический совет осуществляет следующие функции:

- обсуждает и принимает планы работы образовательного учреждения;
- заслушивает отчеты педагогических работников ДООУ, доклады представителей организаций и учреждений, взаимодействующих с ДООУ по вопросам образования и воспитания детей, в т. ч. сообщения о проверке соблюдения санитарно-гигиенического режима образовательного учреждения, об охране труда, здоровья и жизни воспитанников, информацию о других вопросах образовательной деятельности ДООУ;
- принимает решение о проведении учебных занятий с детьми (в т. ч. платных) по дополнительным образовательным программам;
- принимает решения об изменении образовательных программ (отдельных разделов, тем), о корректировке сроков освоения образовательных программ, об изучении дополнительных разделов из других образовательных программ.

Совет родителей

- Родительский комитет создан в целях обеспечения постоянной и систематической связи детского сада с родителями. Организует работу по разъяснению родителям (законным представителям) детей, посещающих ДООУ, их прав и обязанностей, значения всестороннего воспитания ребенка в семье, взаимодействия семьи и ДООУ в вопросах воспитания.
- Взаимодействует с другими органами самоуправления ДООУ по вопросам совершенствования управления, обеспечения организации образовательного процесса.

Общее собрание работников

- Общее собрание является органом самоуправления, в целях сочетания принципов единоначалия с демократичностью управления образовательным учреждением. Для определения стратегии и тактики развития ДООУ, здоровьесберегающей, социальной защиты участников образовательного процесса, организации финансово-хозяйственной деятельности.

1.4. Содержание и качество подготовки обучающихся

МДОУ «Детский сад № 4 КВ» реализует отечественную педагогическую систему, ведет образовательную политику в соответствии с законодательными и нормативными документами федерального, регионального и муниципального уровней. Образовательный процесс регламентируется Основной образовательной программой дошкольного образования МДОУ «Детский сад № 4 КВ» на 2020-2025 г.г., утвержденной приказом заведующего № 24-ОД от 31.08.2020 г. В Основную образовательную программу по необходимости вносятся необходимые коррективы.

Содержание образования в МДОУ «Детский сад № 4 КВ» осуществляется по следующим направлениям развития детей (образовательным областям и реализуется в различных формах организации педагогического процесса):

- социально-коммуникативное развитие;
- познавательное развитие;
- речевое развитие;
- художественно-эстетическое развитие;
- физическое развитие.

В соответствии с «Требованиями к условиям реализации основной образовательной программы дошкольного образования» ФГОС ДО, при реализации Образовательной программы проводится оценка индивидуального развития детей педагогическими работниками в рамках педагогической диагностики (оценки индивидуального развития детей дошкольного возраста, связанной с оценкой эффективности педагогических действий и лежащей в основе их дальнейшего планирования).

Главная цель диагностического обследования – получить не столько качественно новые результаты, сколько оперативную информацию о реальном состоянии и тенденциях изменения объекта диагностирования для коррекции педагогического процесса.

Основная задача диагностики – получение информации об индивидуальных особенностях развития ребенка. На основании этой информации, разрабатываются рекомендации для воспитателей и родителей по подготовке старшего дошкольника к обучению в школе.

Результаты диагностического обследования дошкольников по освоению ООПДО МДОУ «Детский сад № 4 КВ» в 2021 – 2022 учебном году:

| Разделы | Начало учебного года | | | Конец учебного года | | |
|-------------------------------------|---|---|--|---|---|--|
| | С (выполняет задания и отвечает на вопросы самостоятельно, без помощи взрослого) | Ф (выполняет задания и отвечает на вопросы при небольшой помощи взрослого) | Н – выполняет задания и отвечает на вопросы с помощью взрослого, знания и умения не устойчивы | С (выполняет задания и отвечает на вопросы самостоятельно, без помощи взрослого) | Ф (выполняет задания и отвечает на вопросы при небольшой помощи взрослого) | Н (выполняет задания и отвечает на вопросы с помощью взрослого, знания и умения не устойчивы) |
| Социально-коммуникативное развитие | 10% | 49% | 41% | 23% | 72% | 5% |
| Познавательное развитие | 21% | 53% | 26% | 49% | 47% | 4% |
| Речевое развитие | 13% | 35% | 52% | 26% | 67% | 7% |
| Художественно-эстетическое развитие | 10% | 48% | 42% | 48% | 44% | 8% |
| Физическое развитие | 14% | 52% | 34% | 43% | 49% | 8% |
| Итого: | 14% | 50,8% | 35,2% | 37,8% | 55,8% | 6,4% |

Из анализа результатов, указанных в таблице, видно, что Основная образовательная программа дошкольного образования МДОУ «Детский сад № 4 КВ» освоена воспитанниками успешно.

1.5. Организация образовательного процесса

Образовательный процесс осуществляется в соответствии с Основной образовательной программой МДОУ «Детский сад № 4 КВ» и регламентируется календарным учебным графиком, учебным планом, расписанием организованной образовательной деятельности.

Образовательная деятельность организуется в соответствии с действующими Санитарно-эпидемиологическими требованиями к устройству, содержанию и организации режима работы в дошкольных образовательных организациях, СанПиН СП 2.4.3648-20, утверждённых постановлением Главного государственного санитарного врача Российской Федерации от 28.09.2020 № 28.

Длительность, объем непосредственно образовательной деятельности по возрастным группам

| Возрастная группа | Продолжительность НОД | Объем образовательной нагрузки | |
|---------------------------------|-----------------------|--------------------------------|------------------|
| | | в течение дня | в течение недели |
| Группа раннего возраста | 9 мин. | 18 мин. | 1 ч. 30 мин. |
| Вторая младшая | 15 мин. | 30 мин. | 2 ч. 30 мин. |
| Средняя | 20 мин. | 40 мин. | 3 ч. 20 мин. |
| Старшая | 25 мин. | до 70 мин. | 5 ч. 25 мин. |
| Подготовительная к школе группа | 30 мин. | до 90 мин. | 7 ч. |

Диагностика освоения Основной образовательной программы (сроки):

- с 01.09.2022 г. по 15.09.2022 г.

- с 15.05.2023 по 28.05.2023 г.

Организация физического воспитания

| Группа | Организованная образовательная деятельность | | |
|---------------------------------|---|--------------------------|------------------------|
| | Количество в неделю | Продолжительность (мин.) | Место проведения |
| Группа раннего возраста | 3 | 9 | Спортивный зал/ группа |
| Младшая | 3 | 15 | Спортивный зал |
| Средняя | 3 | 20 | Спортивный зал |
| Старшая | 2 | 25 | Спортивный зал |
| | 1 | 25 | На воздухе |
| Подготовительная к школе группа | 2 | 30 | Спортивный зал |
| | 1 | 30 | На воздухе |

Учебный план

| Образовательные области (по основным направлениям развития детей) | Количество (в неделю / в год) | | | | | | | | | |
|--|-------------------------------|-------|----------------|-------|----------------|-------|----------------|-------|----------------------------|-------|
| | Ранний возраст | | Младшая группа | | Средняя группа | | Старшая группа | | Подготовит. к школе группа | |
| | в неделю | в год | в неделю | в год | в неделю | в год | в неделю | в год | в неделю | в год |
| Физическое развитие | | | | | | | | | | |
| <i>Физическая культура</i> Физическая культура (в зале) | 3 | 64 | 3 | 64 | 3 | 64 | 2 | 64 | 2 | 64 |
| Физическая культура (на воздухе) | - | - | - | - | - | - | 1 | 32 | 1 | 32 |

| Познавательное развитие | | | | | | | | | | |
|--|---------------------|-----|---------------------|-----|-----|--------------------|-----|---------------------|-----|----------------|
| Познание Формирование элементарных математических представлений | - | - | 1 | 32 | 1 | 32 | 1 | 32 | 2 | 64 |
| Речевое развитие | | | | | | | | | | |
| Ребёнок и предметный мир Формирование целостной картины мира, расширение кругозора | 1 | 32 | 0,5 | 16 | 0,5 | 16 | 1 | 32 | 1 | 32 |
| Развитие речи Развитие всех компонентов устной речи | 1 | 32 | 0,5 | 16 | 0,5 | 16 | 1 | 32 | 1 | 32 |
| Чтение художественной литературы | 1 | 32 | 0,5 | 16 | 0,5 | 16 | 1 | 32 | 1 | 32 |
| Художественно-эстетическое развитие | | | | | | | | | | |
| Художественное творчество Рисование | 1 | 32 | 1 | 32 | 1 | 32 | 2 | 64 | 2 | 64 |
| Лепка | 1 | 32 | 0,5 | 16 | 0,5 | 16 | 0,5 | 16 | 0,5 | 16 |
| Аппликация | - | - | 0,5 | 16 | 0,5 | 16 | 0,5 | 16 | 0,5 | 16 |
| Конструктивно- модельная деятельность | - | - | 0,5 | 16 | 0,5 | 16 | 1 | 32 | 1 | 32 |
| Музыка | 2 | 64 | 2 | 64 | 2 | 64 | 2 | 64 | 2 | 64 |
| ИТОГО: | 10 | 320 | 10 | 320 | 10 | 320 | 13 | 416 | 14 | 448 |
| Длительность условного часа: | 9 мин. | | 15 мин. | | | 20 мин. | | 25 мин. | | 30 мин. |
| Общая длительность НОД: | 1 ч. 30 мин. | | 2 ч. 30 мин. | | | 3 ч. 20 мин | | 5 ч. 25 мин. | | 7 ч. |

Учебный год продолжается со 1 сентября по 31 мая текущего учебного года.

Каникулярные периоды:

- зимние каникулы – до 7 календарных дней,
- летний оздоровительный период – с 01 июня по 31 августа.

В каникулярный период непосредственно образовательная деятельность не проводится.

Рекомендуются спортивные и подвижные игры, музыкальные и спортивные праздники, развлечения, экскурсии, творческие мастерские и т.д. В летний оздоровительный период увеличивается продолжительность прогулок.

Востребованность выпускников

Осуществляется на уровне использования научных достижений, диагностики и практической работы. Первичная медико-педагогическая диагностика, а также текущая педагогическая диагностика позволяет иметь объективную и качественную информацию для оптимального проектирования содержания работы индивидуально с каждым воспитанником.

Результаты образовательной деятельности

Анализ освоения воспитанниками Основной образовательной программы дошкольного образования осуществляется на основе педагогической диагностики (в соответствии с требованиями ФГОС ДО и задачами программы «От рождения до школы». Примерная основная общеобразовательная программы дошкольного образования/ Под ред. Н.Е.Вераксы, Т.С.Комаровой, М.А.Васильевой. – М., 2017 г.).

Формы проведения диагностики: - наблюдения, итоговые занятия, - диагностические занятия (по каждому разделу программы); - диагностические срезы. По всем параметрам ведется педагогический мониторинг освоения воспитанниками образовательных областей, осуществляется коррекционная-развивающая работа. Результаты педагогического анализа показывают преобладание детей с высоким и средним уровнями освоения ООПДО, что говорит об эффективности организации педагогического процесса в ДОУ.

Результатом грамотной организации воспитательно-образовательного процесса является качественная подготовка детей к обучению в школе.

Готовность дошкольника к обучению в школе характеризует достигнутый уровень психологического развития накануне поступления в школу. Заметно, что количество детей с высоким уровнем развития остается стабильным.

В ДОУ функционирует группа для детей с нарушениями речи, логопункт, куда принимаются дети с нарушением речи и с согласия родителей. Коррекционно-развивающую работу с детьми проводят учитель-логопед Разгуляева М.Г. и Алимина Н.А. Учитель-логопед выявляет и корректирует нарушения речи у старших дошкольников, ведет консультативную работу с родителями и педагогами по вопросам речевого развития детей.

ЭФФЕКТИВНОСТЬ ДЕЯТЕЛЬНОСТИ ЛОГОПЕДИЧЕСКОЙ СЛУЖБЫ ПО КОРРЕКЦИИ РЕЧЕВЫХ НАРУШЕНИЙ У ДЕТЕЙ С НАРУШЕНИЕМ РЕЧИ (группа детей с нарушениями речи)

| Логопедическое заключение | | Учебный год | |
|-------------------------------------|-----------------------------|-------------------------------|-----------|
| | | 2021-2022 (кол-во детей)/% | |
| | | Н.Г. | К.Г. |
| Устная речь | ОНР (1) | - | - |
| | ОНР (2) | 3 (21,4%) | - |
| | ОНР (3) | 2 (14,3%) | 3 (21,4%) |
| | ОНР (4) | 9 (64,3%) | 2 (14,3%) |
| | ФФН | - | - |
| | ФН | - | - |
| | Заикание | - | - |
| | Дизартрия | - | - |
| | Норма | - | 9 (64,3%) |
| <i>Всего:</i> | | 14 | 14 |
| <i>Выпущено:</i> | Положительная динамика | 9 (64,3%) | |
| | Удовлетворительная динамика | 2 (14,3%) | |
| Оставлено для продолжения коррекции | | 3 (21,4%) | |

ЭФФЕКТИВНОСТЬ ДЕЯТЕЛЬНОСТИ ЛОГОПЕДИЧЕСКОЙ СЛУЖБЫ ПО КОРРЕКЦИИ РЕЧЕВЫХ НАРУШЕНИЙ У ДЕТЕЙ С НАРУШЕНИЕМ РЕЧИ (в рамках работы логопункта)

| Логопедическое заключение | Учебный год |
|---------------------------|-------------|
| | 2021-2022 |

| | | | | |
|---------------|----------------------------------|-----------|----------------|--|
| Устная речь | Кол-во детей всего 25 | | | Кол-во детей всего 25 |
| | (кол-во детей/ %) | | | (кол-во детей/ %) |
| | | | Устная речь | |
| | ОНР (1) | | | ОНР (1) |
| | ОНР (2) | | | ОНР (2) |
| | ОНР (3) | | | ОНР (3) |
| | ОНР (4) | | | ОНР (4) |
| ФФН | | | ФФН | |
| | | | ФН | |
| | | Заикание | | |
| | | Дизартрия | | |
| <i>Всего:</i> | | | 25 / 100% | |

ГОТОВНОСТЬ К ШКОЛЕ ВЫПУСКНИКОВ ДОУ

Психологическая готовность детей к школьному обучению в подготовительных к школе группах (40 человек)

| № п/п | Компоненты психологической готовности | Уровни развития | Конец года | |
|-------|---------------------------------------|-------------------------|--------------|------|
| | | | Кол-во детей | % |
| 1. | Личностная готовность | Высокий (готов) | 8 чел. | 20 % |
| | | Средний (условно готов) | 27 чел. | 68 % |
| | | Низкий (не готов) | 5 чел. | 12 % |
| 2. | Интеллектуальная готовность | Высокий (готов) | 13 чел. | 33% |
| | | Средний (условно готов) | 22 чел. | 55% |
| | | Низкий (не готов) | 5 чел. | 12 % |
| 3. | Коммуникативная готовность | Высокий (готов) | 23 чел. | 58 % |
| | | Средний (условно готов) | 16 чел. | 40 % |
| | | Низкий (не готов) | 1 чел. | 2 % |
| 4. | Мотивационная готовность | Высокий (готов) | 10 чел. | 25 % |
| | | Средний (условно готов) | 29 чел. | 73 % |
| | | Низкий (не готов) | 1 чел. | 2 % |

Дополнительное образование дошкольников

ДОУ имеет лицензию на реализацию дополнительных образовательных программ. Всего в ДОУ с сентября 2022 г. реализуется пять дополнительных общеобразовательных программ: с воспитанниками общеразвивающих групп: «Искорки. Ритмопластика и танец» (32 чел.); «Бумажная радуга» (аппликация из бумаги) (15 чел.); с воспитанниками групп компенсирующей направленности: «Йога для малышей» (10 чел. дети с ОНР); «Умелые пальчики/ мелкая моторика» (9 чел. дети с ЗПР); «Цветные ежики. Су-Джок терапия детей с ЗПР» (9 чел. дети с ЗПР). Дополнительное образование осуществляется на бесплатной основе. Всего дополнительное образование в ДОУ получают 75 воспитанников, что составляет 46% от общего числа воспитанников, из них дети с ОВЗ 28 чел.

ДОУ осуществляет свою образовательную деятельность в соответствии с законодательством об образовании, а именно обеспечивает реализацию в полном объеме образовательных программ, в соответствии с ФГОС ДО; создает безопасные условия обучения, воспитания, присмотра и ухода за воспитанниками, их содержание в соответствии с установленными нормами, обеспечивающими жизнь и здоровье детей.

1.6. Качество кадрового обеспечения

СВЕДЕНИЯ О ПЕДАГОГИЧЕСКИХ РАБОТНИКАХ

| Педагогические работники | По образованию | | | По квалификации | | | |
|--|-------------------------|-----------------------------------|--------------------|--------------------|--------------------|-----------------------------|--------------------------------|
| | Высшее (кол-во) | Среднее специальн. (кол-во) | Прочее (кол-во) | Высшая (кол-во) | Первая (кол-во) | Без категор. (кол-во) | Аттест. на соот-е должн. |
| ВСЕГО педагогов в ДОУ: 18 | на 31.12.2022 г. | | | | | | |
| <i>Педагогические работники, в том числе совместители:</i> | 5 | 7 | 0 | 3 | 5 | 3 | 3 |
| - воспитатели (в том числе ст.воспитатель) | | | | | | | |
| - музыкальный руководитель | 0 | 1 | 0 | 1 | 0 | 0 | 0 |
| - учитель-логопед | 2 | 0 | 0 | 2 | 0 | 0 | 0 |
| - учитель-дефектолог | 1 | 0 | 0 | 0 | 0 | 1 | 0 |
| - педагог-психолог | 1 | 0 | 0 | 0 | 0 | 1 | 0 |
| - инструктор по физической культуре | 1 | 0 | 0 | 0 | 0 | 1 | 0 |
| ВСЕГО: | 10 | 8 | 0 | 4 | 5 | 6 | 3 |

КАДРОВОЕ ОБЕСПЕЧЕНИЕ

| Вопросы | 2022-2023 уч. год |
|---|-------------------|
| 1.Количество педагогических работников в ОО | 18 |
| 2. Количество педагогов, владеющих ИКТ | 18 |
| 3. Количество молодых специалистов (со стажем до 5 лет) | 2 |
| 4. Количество педагогов пенсионного возраста в % от общего числа работающих педагогов | 19% |
| 5. Средний возраст педагогов | 48 |

| | |
|--|---|
| 6. Количество педагогов, уволившихся с работы и вышедших на пенсию | 1 |
| 7. Количество вновь прибывших педагогов | 0 |

ПОВЫШЕНИЕ КВАЛИФИКАЦИИ РУКОВОДЯЩИХ И ПЕДАГОГИЧЕСКИХ РАБОТНИКОВ

| | Количество руководящих и педагогических работников, прошедших повышение квалификации за последние 5 лет в объеме не менее 72 часов по профилю осуществляемой ими образовательной деятельности | % от общего числа руководящих и педагогических работников |
|--------------------------|---|---|
| Руководитель ДОУ | 1 | 100% |
| Педагогические работники | 17 | 95 % |

Показателем успешной работы является постоянный рост и совершенствование педагогического мастерства в соответствии с требованием времени. Педагоги ДОУ своевременно и регулярно, раз в три года, проходят курсовую подготовку на курсах повышения квалификации по теме «Обновление содержания дошкольного образования в условиях реализации ФГОС дошкольного образования». В 2022 г. по данной программе обучились 6 воспитателей в ГОУ ДПО ТО «ИПК и ППРО ТО» (дистанционно).

На базе ГОУ ДПО ТО «ИПК и ППРО ТО» дистанционно - 2 учителя-логопеда прошли курсы повышения квалификации по дополнительной профессиональной программе «Логопедическая работа с детьми с ограниченными возможностями здоровья в условиях реализации федеральных государственных образовательных стандартов» (144 часа). Учитель-дефектолог прошла курсы по дополнительной профессиональной программе повышения квалификации «Деятельность дефектолога в образовательной организации в условиях реализации ФГОС нового поколения» (144 часа) дистанционно.

В 2022 г. старший воспитатель прошел обучение по программе «Обучение по программам «Основы здорового питания». Обучение проводилось с использованием кроссплатформенного программного средства на официальном сайте ФБУН «Новосибирский НИИ гигиены» Роспотребнадзора. В 2022 г. педагоги ДОУ в качестве активных слушателей приняли участие в вебинарах, организованных ГОУ ДПО ТО «ИПК и ППРО ТО»: в феврале 2022 г. – в межрегиональной педагогической мастерской «Организация взаимодействия образовательной организации и семьи, воспитывающей детей с ограниченными возможностями здоровья, по реализации проектной деятельности (8 педагогов); 22-23 марта 2022 г. – в открытом Всероссийском онлайн-семинаре «Дети с ОВЗ и дети-инвалиды в инклюзивном пространстве общеобразовательной организации. Секреты обучения и сопровождения в свете ФГОС»; 24 марта 2022 г. – в межрегиональной педагогической мастерской «Взаимодействие семьи и дошкольной образовательной организации как условие развития эмоционального интеллекта детей с ограниченными возможностями здоровья» (4 педагога); 12-13 октября 2022 г – во Всероссийском онлайн-семинаре « Дошкольное образование детей с расстройствами аутистического спектра: реализация АООП и применение доказательных практик» (6 педагогов); 20 октября 2022 г. - в межрегиональной педагогической мастерской «Установление эмоционального контакта между родителями и детьми, укрепление детско-родительских отношений при помощи совместной творческой деятельности» (3 педагога); 14 декабря 2022 г. – в региональном учебно-методическом семинаре «Преемственность дошкольного и школьного образования как условия развития креативного мышления обучающегося» (3 педагога); 20 декабря 2022 г. – «Цифровая методическая копилка педагога дошкольной образовательной организации» (6 педагогов). Все педагоги приняли участие в «Большом этнографическом диктанте».

В 2022 году 5 педагогов успешно прошли аттестацию и получили высшую квалификационную категорию, 3 педагога аттестованы на соответствие занимаемой должности.

Все педагоги ДОО имеют свою страничку на сайте учреждения и зарегистрированы на различных образовательных порталах, где активно размещают свой опыт педагогической работы.

Коллектив педагогов и воспитанников активно участвуют в ежегодных районных смотрах-конкурсах:

Конкурс чтецов (дошкольники).

1.7. Оценка материально-технической базы

Важным фактором, благоприятно влияющим на качество образования, распространение современных технологий и методов воспитания, является состояние материально-технической базы.

Создание материально-технических условий ДОО проходит с учетом действующего СанПиН. Работа по материально-техническому обеспечению планируется в годовом плане дошкольного учреждения, отражена в Программе развития ДОО.

| № | Наименование | Оснащение |
|---|--|--|
| 1 | Пищеблок | Электрическая плита, жарочный шкаф, электрическая мясорубка, холодильники бытовые, миксер, сыротерка и др. |
| 2 | Прачечная | Стиральные машины, ванна, пылесос, электроутюги. |
| 3 | Медицинский кабинет, процедурный кабинет, изолятор | Картотека, медицинская документация, ростомер, медицинские весы, холодильники, весы, кварцевая лампа |
| 4 | Кабинет заведующей | Архив нормативно-правовой базы, компьютер, ноутбук, принтер, телефон. |
| 5 | Методический кабинет | 1 компьютер, 1 принтер, ноутбук, проектор, библиотека методической и детской литературы, видеотека, подборка обучающих презентаций для педагогов и детей, дидактические пособия для занятий, архив документации, коллекция дисков с детскими песнями, мультфильмами. |
| 6 | Групповые комнаты | В детском саду 11 групповых комнат, совмещенных со спальнями 8 из них. Группы оснащены детской мебелью в соответствии с возрастом и требованиям СанПиН, шкафами для учебно-методических и раздаточных материалов, рабочими столами и стульями для взрослых. Имеются материалы и оборудование для поддержания санитарного состояния групп. Оснащение развивающей предметно-пространственной среды соответствует возрасту детей и ФГОС ДО. |
| 7 | Музыкальный зал | Электрическое пианино, пианино, медицентр, методическая литература, детские музыкальные инструменты, игры, игрушки, комплект «Детский оркестр» с набором металлофонов, шумовых и ударных инструментов, 1 ноутбук. |

| | | |
|----|------------------------------------|---|
| 8 | Физкультурный зал | Спортивный комплекс, мягкие модули, гимнастические скамейки, спортивный инвентарь, массажные дорожки, сенсорные мячи, спортивный уголок, маты и другое спортивное оборудование, 1 ноутбук. |
| 13 | Кабинет логопедов | Дидактический материал, коррекционно-педагогическая литература, учебно-методические пособия, игрушки, ноутбуки. |
| 14 | Кабинет дефектолога | Дидактический материал, коррекционно-педагогическая литература, учебно-методические пособия, игрушки, ноутбук. |
| 15 | Кабинет психолога | Дидактический материал, коррекционно-педагогическая литература, учебно-методические пособия, игрушки, ноутбук. |
| 16 | Общественный коридор детского сада | Информационные стенды для родителей, сотрудников ДООУ и др. |
| 17 | Участки для каждой группы | На территории ДООУ оборудовано 11 участков, на всех имеются тентовые навесы. На всех участках имеются зеленые насаждения, разбиты цветники, садово-декоративные конструкции, игровое оборудование (лесенки, качели, домики, горки, песочницы и др.) в соответствии с возрастом и требованиями СанПиН. |
| 18 | Физкультурная площадка | Оборудована спортивная площадка. На ней размещены бум, яма для прыжков, футбольные ворота и др. в соответствии с возрастом и требованиями СанПиН. |

Оборудование используется рационально, ведется учет материальных ценностей, приказом по ДООУ назначены ответственные лица за сохранность имущества.

Площадь на одного воспитанника соответствует лицензионному нормативу. Здание, территория ДООУ соответствует санитарно-эпидемиологическим правилам и нормативам, требованиям пожарной и электробезопасности.

В ДООУ созданы условия для питания воспитанников, а также для хранения и приготовления пищи, для организации качественного питания в соответствии с санитарно-эпидемиологическим правилам и нормативам.

В летний период 2022 г. за счет средств федерального бюджета (6% субвенция) приобретены канцтовары для осуществления образовательной деятельности с дошкольниками. Также было приобретено игровое оборудование на прогулочные участки.

Перечень выполненных работ в целях укрепления материально-технической базы

МДООУ «Детский сад № 4 КВ» в 2022 г.

| № п/п | Виды работ | Сроки |
|--------------|--|--------------|
| 1 | Расчистка снега с крыши здания(20000руб) | январь2022 |
| 2 | Произведен косметический ремонт в младшей группе 3 (Золотухина Е.Н.) | январь 2022 |
| 3 | Приобретение стендов в общественный коридор | январь 2022 |
| 4 | Приобретение полотенец | январь 2022 |
| 5 | Ремонт стиральной машины | февраль 2022 |
| 6 | В тамбур запасного выхода проведена электропроводка и | февраль 2022 |

| | | |
|----|--|----------------|
| | установлен светильник | |
| 7 | Произведена зачистка потолков от старой побелки в прачечной и в группе раннего возраста с последующей побелкой | март 2022 |
| 8 | Приобретена известь строительная негашеная | март 2022 |
| 9 | Приобретены огнетушители ОП-5 в кол-ве 6 шт. | Март 2022 |
| 10 | Приобретены кронштейны для огнетушителя в кол-ве 8шт. | Март 2022 |
| 11 | Произведена замена запорной арматуры | Апрель 2022 |
| 12 | Произведена замена внутренних дверей в кол-ве 8 шт. | Август 2022 |
| 13 | Приобретена веревочная лестница в кол-ве 2 шт. | Октябрь 2022г. |
| 14 | Произведен текущий ремонт с заменой линолеума и побелкой стен в группе и заменой линолеума в раздевалке в группе ОНР | Октябрь 2022г. |
| 15 | Произведена замена линолеума в кабинете ст. воспитателя | Ноябрь 2022г. |
| 16 | Произведен текущий ремонт потолка, стен и замена линолеума в кабинете логопедов | Декабрь 2022г |
| 17 | Приобретены и установлены две камеры наружного наблюдения. Установка видеорегистратора. | Декабрь 2022г. |
| 18 | Приобретено постельное белье в кол-ве 34 шт. | Декабрь 2022г. |
| 19 | Произведена частичная опиловка деревьев в каштановой аллее | Декабрь 2022г. |

Вывод: Материально-техническая база ДОУ находится в удовлетворительном состоянии, требует регулярного пополнения и обновления.

1.8. Оценка учебно-методического обеспечения

Учебно-методическое обеспечение в учреждении соответствует требованиям реализуемой образовательной программы, обеспечивает образовательную деятельность, присмотр и уход. В ДОУ созданы условия, обеспечивающие повышение мотивации участников образовательного процесса на личностное саморазвитие, самореализацию, самостоятельную творческую деятельность. Педагоги имеют возможность пользоваться как фондом учебно-методической литературы, так и электронно-образовательными ресурсами. Методическое обеспечение способствует развитию творческого потенциала педагогов, качественному росту профмастерства и успехам в конкурсном движении. Созданы условия для организации и осуществления повышения квалификации педагогов: 1 раз в 3 года (в соответствии с ФЗ «Об образовании в РФ» от 29.12.2012 г. № 273-ФЗ, п.2 ч.5 ст.47) прохождение курсов повышения квалификации, участие в методических объединениях, оказание консультативной помощи, методической поддержки. В ДОУ в полной мере удовлетворены информационные, учебно-методические образовательные потребности педагогов. 100% педагогов получают своевременную методическую помощь в организации образовательного процесса.

Анализ материально-технических ресурсов дошкольного образовательного учреждения выявил, что в ДОУ создана развивающая предметно-пространственная среда, но требует регулярного пополнения.

Развивающая предметно-пространственная среда в дошкольной образовательной организации - это система условий, обеспечивающая всю полноту развития детской деятельности и личности ребенка. Она включает ряд базовых компонентов, необходимых для полноценного физического, эстетического, познавательного и социального развития детей. В детском саду к ним относятся природные объекты, физкультурно-игровые и оздоровительные

сооружения, предметно-игровая среда, детская библиотека, музыкально-театральная среда, и др. Такая среда позволяет ребенку активно действовать в ней и творчески ее видоизменять.

В групповых помещениях в соответствии с современными требованиями к организации развивающей предметно-пространственной среды, оборудованы центры для организации разнообразной детской деятельности (как самостоятельной, так и совместной с воспитателем).

Оборудование речевой зоны

1. Зеркала.
2. Наглядно-иллюстративный материал по лексическим темам.
3. Наглядно-иллюстративный материал по фонетическим группам.
4. Сюжетные картинки для работы над фразой.
5. Игрушки для совершенствования диафрагмально-речевого дыхания.
6. Пособия для совершенствования ручного праксиса.
7. Пособия для развития зрительной памяти.
8. Пособия для развития фонематического слуха.

Развивающая предметно-пространственная среда создана с учетом принципа интеграции образовательных областей, учета полоролевой специфики.

1. Учет возрастных особенностей
2. Способствуют решению развивающих задач на уровне дошкольного образования (игровая, продуктивная, познавательно-исследовательская, коммуникативная, трудовая, музыкально-художественная деятельности, восприятие художественной литературы), а также активизации двигательной активности ребенка;

3. Отвечает санитарно-эпидемиологическим правилам и нормативам, гигиеническим, педагогическим и эстетическим требованиям;

4. Способствует развитию ведущей деятельности – игровой.

Оборудование для продуктивной деятельности групп представлено оборудованием для изобразительной деятельности и конструирования и оборудованием общего назначения: набор оборудования для изобразительной деятельности включает материалы для рисования, лепки и аппликации; оборудование для конструирования включает строительный материал, детали конструкторов разных видов, бумагу разных цветов и фактуры, а также природные и бросовые материалы;

Оборудование для познавательно-исследовательской деятельности включает объекты для исследования в реальном действии и образно-символический материал:

оборудование, относящееся к объектам для исследования в реальном времени, включает различные материалы для сенсорного развития. Данная группа материалов включает и природные объекты, в процессе действий с которыми дети знакомятся с их свойствами и учатся различным способам их упорядочивания;

группа образно-символического оборудования представлена специальными наглядными пособиями, репрезентирующими детям мир вещей и событий;

Материалы и оборудование для двигательной активности в физкультурном зале включают оборудование для ходьбы, бега и равновесия; для прыжков; для катания, бросания и ловли; для ползания и лазания; для общеразвивающих упражнений.

Группы оснащены игрушками, обладающими следующими качествами:

Игрушки могут быть гибко использованы в соответствии с замыслом ребенка, сюжетом игры в разных функциях, способствуя развитию творчества, воображения, знаковой символической функции мышления; возможность применения игрушек в совместной деятельности. Игрушки пригодны к использованию одновременно группой воспитанников (в том числе с участием взрослого как играющего партнера) и инициируют совместные действия - коллективные постройки, совместные игры; дидактические свойства. Игрушки несут в себе способы обучения ребенка конструированию, ознакомлению с цветом и формой (некоторые электрифицированные и электронные игры и игрушки); принадлежность к изделиям художественных промыслов. Эти игрушки являются средством художественно-эстетического развития ребенка, приобщают его к миру искусства и знакомят его с народным художественным творчеством.

Наряду с этим существует ряд проблем: перечень и количество оборудования не в полной мере соответствуют требованиям СанПиН и положениям образовательной программы, реализуемой в ДООУ. Вследствие чего, требуется пополнение среды ДООУ современным развивающим оборудованием; совершенствование материально-технического оснащения.

Оценка информационного обеспечения

В методическом кабинете имеется методическая литература по всем видам деятельности.

В ДООУ имеются квалифицированные кадры, организующие информационное обеспечение, позволяющее в электронной форме:

- управлять воспитательно-образовательным процессом,
- создавать и редактировать электронные таблицы, тексты, презентации,
- использовать интерактивные дидактические материалы, образовательные ресурсы,
- проводить мониторинг и фиксировать ход воспитательно-образовательного процесса и результатов освоения Основной образовательной программы дошкольного образования,
- осуществлять взаимодействие ДООУ с органами, осуществляющими управление в сфере образования, с другими образовательными учреждениями и организациями.

Имеются необходимые средства обучения – мультимедийное оборудование, телевизоры, DVD, музыкальные центры, 18 ноутбуков, 2 компьютера. Оборудование доступно и удобно для организации работы с детьми. Педагоги используют информационно-компьютерные технологии при подготовке к ООД, в совместной деятельности с воспитанниками. Ежедневно пользуются Интернетом 100% педагогов.

Педагоги имеют возможность осуществлять взаимодействие с родителями по адресу электронной почты, социальной сети ВКонтакте и др.

Информационное обеспечение образовательного процесса является задачей учреждения по выполнению требований к информационно-методическому обучению. Налаживание же связей со СМИ на 100% будет способствовать повышению имиджа учреждения среди заинтересованного населения, обеспечит возможность для транслирования передового педагогического опыта сотрудников ДООУ в области дошкольного образования. Использование сетевого взаимодействия в образовательном процессе позволит перевести его на более высокий качественный уровень.

Вывод: положительная динамика выполнения требований к информационному обеспечению существует, но она недостаточна для того, чтобы говорить о 100% оснащенности организации образовательного процесса в ДООУ в соответствии с требованиями.

1.9. Функционирование внутренней системы оценки качества образования

Качество образовательных услуг, оказываемых в ДООУ, находится на достаточно высоком уровне, о чем свидетельствуют, как отзывы родителей воспитанников, так и родителей, чьи дети только готовятся к поступлению в детский сад.

Проведение мониторинга достижения детьми планируемых результатов освоения Основной образовательной программы ДООУ предусматривает организацию первичного и итогового мониторинга. Обследование проводилось в режиме работы ДООУ, без специально отведенного для него времени, посредством бесед, наблюдений, индивидуальной работы с детьми.

Мониторинг проводился во всех возрастных группах в следующие сроки:

- с 01.09.2022 г. по 15.09.2022 г. и с 16.05.2022 г. по 29.05.2022 г.

Мониторинг качества образования, как систематическая и регулярная процедура сбора информации, экспертизы и оценки качества образовательных услуг проводится в целях развития системы дошкольного образования, выявления степени соответствия результатов деятельности ДООУ стандартам и требованиям дошкольного образования. Принятие управленческих решений, основанных на фактах и данных, требует точных данных и способствует своевременному предотвращению неблагоприятных или критических ситуаций.

Анализ степени удовлетворенности качеством образовательного процесса взрослых субъектов образовательного процесса показывает, что:

- большинство родителей положительно оценивают качество предоставляемых образовательных услуг – 97%, коррекционных услуг – 92%. О достаточно высоком, качестве образовательного процесса в детском саду говорит 100% профессиональная подготовка педагогов.

1.10. Состояние здоровья воспитанников, меры по охране и укреплению здоровья

Важнейшим показателем результата работы дошкольного учреждения является состояние здоровья воспитанников.

В детском саду регулярно осуществляется мониторинг состояния здоровья детей, который позволяет:

- выявить структуру и динамику общей заболеваемости;
- оценить влияние воспитательно-образовательного процесса на здоровье детей;
- наметить решения по регулированию и коррекции факторов, влияющих на самочувствие и здоровье воспитанников.

Ежедневная двигательная активность детей планируется и обеспечивается в течение всего дня:

- Первая половина дня: утренняя гимнастика, включающая комплекс дыхательной гимнастики; гимнастика для глаз; пальчиковая гимнастика, физкультминутки на занятиях; прогулки в любое время года, организация подвижных, спортивных, хороводных, народных игр; прогулки-походы; физкультурные занятия в зале и на спортивной площадке;
- Вторая половина дня: гимнастика пробуждения; упражнения по профилактике плоскостопия и нарушения осанки.

С целью стимулирования разнообразной физической активности детей в группах организованы спортивные уголки, оснащённые материалами и оборудованием, необходимыми для развития быстроты, силы, ловкости и выносливости. С целью профилактики развития плоскостопия в детском саду имеется ребристая дорожка, на спортивной площадке установлены гимнастические стенки для лазания.

В течение учебного года в учреждении традиционно проводятся физкультурные праздники и развлечения, в которых активно участвуют педагоги и родители.

Для родителей организованы традиционные консультации:

- «Здоровье дошкольника в наших руках».
- «Личная гигиена дошкольника».
- «Здоровье начинается со стопы».
- «Формирование у детей ценностей здорового образа жизни».
- «Тревога и здоровье».
- «Простые правила здорового образа жизни».

Представленная система работы направлена на обеспечение высокого уровня профилактических и оздоровительных мероприятий, целью которых является сохранение и укрепление здоровья, развитие физических качеств воспитанников детского сада.

АНАЛИЗ ЗАБОЛЕВАЕМОСТИ И ПОСЕЩАЕМОСТИ

| № п/п | Показатели | 2020 г. | 2021 г. | 2022 г. |
|-------|--|---------|---------|---------|
| 1 | Средний списочный состав | 185 | 183 | 164 |
| 2 | Число пропусков детодней по болезни | 4836 | 4786 | 4457 |
| 3 | Число пропусков на одного ребенка | 26 | 28 | 27 |
| 4 | Средняя продолжительность одного заболевания | 8 | 8 | 8 |
| 5 | Количество случаев заболеваний | 565 | 532 | 502 |
| 6 | Количество случаев на одного ребенка | 3 | 4 | 3 |
| 7 | Количество часто и длительно болеющих детей | 36 | 36 | 34 |

РАСПРЕДЕЛЕНИЕ ДЕТЕЙ ПО ГРУППАМ ЗДОРОВЬЯ

| ГОД | Всего детей | | I группа | | II группа | | III группа | | IV группа | |
|------|----------------|-----|----------------|-----|----------------|-----|----------------|-----|----------------|-----|
| | Ранний возраст | Сад | Ранний возраст | Сад | Ранний возраст | Сад | Ранний возраст | Сад | Ранний возраст | Сад |
| 2020 | 12 | 171 | - | 4 | 12 | 159 | - | 6 | - | 2 |
| 2021 | 14 | 169 | - | 4 | 14 | 171 | - | 6 | - | 2 |
| 2022 | 8 | 156 | - | 4 | 8 | 146 | - | 5 | - | 1 |

ДИНАМИКА СОМАТИЧЕСКОГО ЗДОРОВЬЯ ВОСПИТАННИКОВ

| Год | Списочный состав (кол-во детей всего в ДОО) | Классификация болезней | Кол-во болевших детей | % от списочного состава детей по ДОО |
|------|---|---|-----------------------|--------------------------------------|
| 2020 | 183 | Болезни органов дыхания | 295 | 62% |
| | | Болезни органов пищеварения | - | - |
| | | Грипп и острые инфекции верхних дыхательных путей | 186 | 98% |
| 2021 | 183 | Болезни органов дыхания | 292 | 61% |
| | | Болезни органов пищеварения | - | - |
| | | Грипп и острые инфекции верхних дыхательных путей | 188 | 99% |
| 2022 | 164 | Болезни органов дыхания | 270 | 61% |
| | | Болезни органов пищеварения | - | - |
| | | Грипп и острые инфекции верхних дыхательных путей | 161 | 98% |

В 2022 г. в период распространения новой коронавирусной инфекции COVID –19, деятельность ДОО была организована в соответствии с нормативно-правовыми документами по организации работы образовательных организаций в условиях профилактики и предотвращения распространения COVID-19, санитарно –эпидемиологическими нормами и правилами. Администрацией ДОУ были организованы мероприятия разъяснительного характера для работников ДОУ, родителей (законных представителей), воспитанников ДОУ. В

детском саду соблюдается групповая изоляция, исключая общение обучающихся разных групп, ежедневно проводится обязательный «утренний фильтр» при входе в здание с обязательной бесконтактной термометрией. В группах и других помещениях ДОО обеспечена дезинфекция воздушной среды с использованием приборов для обеззараживания воздуха, регулярно проводится дезинфекция и проветривание помещений. Так же установлены дозаторы с антисептическим средством для обработки рук. Усилена педагогическая работа по гигиеническому воспитанию воспитанников и их родителей (законных представителей), проводится контроль за соблюдением правил личной гигиены воспитанниками и работниками ДОО. Все эти меры направлены на сохранение и укрепление здоровья воспитанников и работников ДОО.

Организация питания

Правильное питание - это основа длительной и плодотворной жизни, залог здоровья, бодрости, гарантия от появления различных недугов. Поэтому в плане работы детского сада вопрос о правильном питании занимает одно из важнейших мест. Организация питания воспитанников детского сада осуществляется в соответствии с утвержденными 15-дневным меню. На каждое блюдо имеется технологическая карта. Воспитанники имеют возможность получать горячую, свежеприготовленную диетическую пищу. В ассортименте продуктов еженедельно имеются кисломолочные продукты, фрукты и соки.

Качество привозимых продуктов и приготовленных блюд контролируется специально созданной бракеражной комиссией, в состав которой входят педагогические работники учреждения, председатель профсоюзного комитета детского сада, а также родители воспитанников.

В детском саду питание организовано в групповых комнатах. Весь цикл приготовления блюд происходит на своем пищеблоке. Пищеблок на 100% укомплектован кадрами. Помещение пищеблока размещается на первом этаже, имеет отдельный выход.

Транспортировка пищевых продуктов осуществляется специальным автотранспортом поставщиков.

Вывод: организация питания в ДОО строится с учетом санитарно-гигиенических требований.

Обеспечение безопасности образовательного пространства

Администрацией ДОО созданы условия для обеспечения безопасности образовательного пространства детского сада.

Санитарная безопасность

Санитарно-гигиеническое состояние всех помещений детского сада соответствует Санитарно-эпидемиологическим требованиям к устройству, содержанию и организации режима работы в дошкольных образовательных организациях, СанПиН СП 2.4.3648-20, утверждённых постановлением Главного государственного санитарного врача Российской Федерации от 28.09.2020 № 28. Во всех групповых комнатах установлена мебель, регулируемая по высоте; организован процесс проветривания и необходимый тепловой режим в зимнее время; улучшен режим освещения; организован питьевой режим.

Пожарная безопасность

Детский сад имеет автоматизированную противопожарную систему оповещения (модернизация АПС в ноябре-декабре 2021 г.) и обеспечен необходимым количеством противопожарных средств. Все запасные выходы легко доступны и находятся в полном порядке. Соблюдается противопожарный режим. Своевременно с сотрудниками Учреждения проводятся инструктажи. Выполняются правила пожарной безопасности. Проведены все запланированные учебные тренировки по эвакуации воспитанников и всех сотрудников детского сада.

Обеспечение безопасности при возникновении чрезвычайных ситуаций

В детском саду имеется кнопка экстренного вызова помощи. На входы в учреждение установлена система видеонаблюдения.

Охрана труда и соблюдение правил техники безопасности

Систематически проводится инструктаж с работниками ДОУ по правилам техники безопасности с различными категориями сотрудников детского сада; осуществляется обеспечение правопорядка, соблюдение норм и правил поведения всеми участниками образовательного процесса.

2. ПОКАЗАТЕЛИ ДЕЯТЕЛЬНОСТИ ЗА 2022 ГОД МУНИЦИПАЛЬНОГО ДОШКОЛЬНОГО ОБРАЗОВАТЕЛЬНОГО УЧРЕЖДЕНИЯ «ДЕТСКИЙ САД № 4 КОМБИНИРОВАННОГО ВИДА» ПО САМООБСЛЕДОВАНИЮ НА 31 ДЕКАБРЯ 2021 ГОДА

| № п/п | Показатели | Единица измерения |
|-------|---|-------------------|
| 1. | Образовательная деятельность | |
| 1.1 | Общая численность воспитанников, осваивающих образовательную программу дошкольного образования, в том числе: | 164 человека |
| 1.1.1 | В режиме полного дня (8 - 12 часов) | 164 человека |
| 1.1.2 | В режиме кратковременного пребывания (3 - 5 часов) | - |
| 1.1.3 | В семейной дошкольной группе | - |
| 1.1.4 | В форме семейного образования с психолого-педагогическим сопровождением на базе дошкольной образовательной организации | - |
| 1.2 | Общая численность воспитанников в возрасте до 3 лет | 8 |
| 1.3 | Общая численность воспитанников в возрасте от 3 до 8 лет | 156 человек |
| 1.4 | Численность/удельный вес численности воспитанников в общей численности воспитанников, получающих услуги присмотра и ухода: | 164 человек/ 100% |
| 1.4.1 | В режиме полного дня (8 - 12 часов) | 164 человек/ 100% |
| 1.4.2 | В режиме продленного дня (12 - 14 часов) | - |
| 1.4.3 | В режиме круглосуточного пребывания | - |
| 1.5 | Численность/удельный вес численности воспитанников с ограниченными возможностями здоровья в общей численности воспитанников, получающих услуги: | 32 человека/ 17% |
| 1.5.1 | По коррекции недостатков в физическом и (или) психическом развитии | 18 человек/ 8% |
| 1.5.2 | По освоению образовательной программы дошкольного образования | 18 человек/ 8% |
| 1.5.3 | По присмотру и уходу | 18 человек/ 8% |
| 1.6 | Средний показатель пропущенных дней при посещении дошкольной образовательной организации по болезни на одного воспитанника | 28 дней |
| 1.7 | Общая численность педагогических работников, в том числе: | 18 человека |
| 1.7.1 | Численность/удельный вес численности педагогических работников, имеющих высшее образование | 0 |
| 1.7.2 | Численность/удельный вес численности педагогических работников, имеющих высшее образование педагогической направленности (профиля) | 10 человек/ 56% |
| 1.7.3 | Численность/удельный вес численности педагогических работников, имеющих среднее профессиональное образование | 0 |
| 1.7.4 | Численность/удельный вес численности педагогических работников, имеющих среднее профессиональное образование педагогической направленности (профиля) | 8 человек/ 44 % |
| 1.8 | Численность/удельный вес численности педагогических работников, которым по результатам аттестации присвоена квалификационная категория, в общей численности педагогических работников, в том числе: | 8 человек/44% |

| | | |
|--------|--|-----------------------|
| 1.8.1 | Высшая | 6 человека/ 33% |
| 1.8.2 | Первая | 2 человек/ 11% |
| 1.9 | Численность/удельный вес численности педагогических работников в общей численности педагогических работников, педагогический стаж работы которых составляет: | - |
| 1.9.1 | До 5 лет | 3 человека/ 17% |
| 1.9.2 | Свыше 30 лет | 6 человек/ 33% |
| 1.10 | Численность/удельный вес численности педагогических работников в общей численности педагогических работников в возрасте до 30 лет | 2 человека/ 11% |
| 1.11 | Численность/удельный вес численности педагогических работников в общей численности педагогических работников в возрасте от 55 лет | 5 человек/ 28% |
| 1.12 | Численность/удельный вес численности педагогических и административно-хозяйственных работников, прошедших за последние 5 лет повышение квалификации/профессиональную переподготовку по профилю педагогической деятельности или иной осуществляемой в образовательной организации деятельности, в общей численности педагогических и административно-хозяйственных работников | 17 человек/ 95% |
| 1.13 | Численность/удельный вес численности педагогических и административно-хозяйственных работников, прошедших повышение квалификации по применению в образовательном процессе федеральных государственных образовательных стандартов в общей численности педагогических и административно-хозяйственных работников | 17 человек/ 95% |
| 1.14 | Соотношение "педагогический работник/воспитанник" в дошкольной образовательной организации | 1 человек/ 11 человек |
| 1.15 | Наличие в образовательной организации следующих педагогических работников: | |
| 1.15.1 | Музыкального руководителя | да |
| 1.15.2 | Инструктора по физической культуре | да |
| 1.15.3 | Учителя-логопеда | да |
| 1.15.4 | Логопеда | - |
| 1.15.5 | Учителя-дефектолога | да |
| 1.15.6 | Педагога-психолога | да |
| 2. | Инфраструктура | |
| 2.1 | Общая площадь помещений, в которых осуществляется образовательная деятельность, в расчете на одного воспитанника | 3,32 кв. м |
| 2.2 | Площадь помещений для организации дополнительных видов деятельности воспитанников | 78 кв. м |
| 2.3 | Наличие физкультурного зала | да |
| 2.4 | Наличие музыкального зала | да |
| 2.5 | Наличие прогулочных площадок, обеспечивающих физическую активность и разнообразную игровую деятельность воспитанников на прогулке | да |

17.03.2023 г.